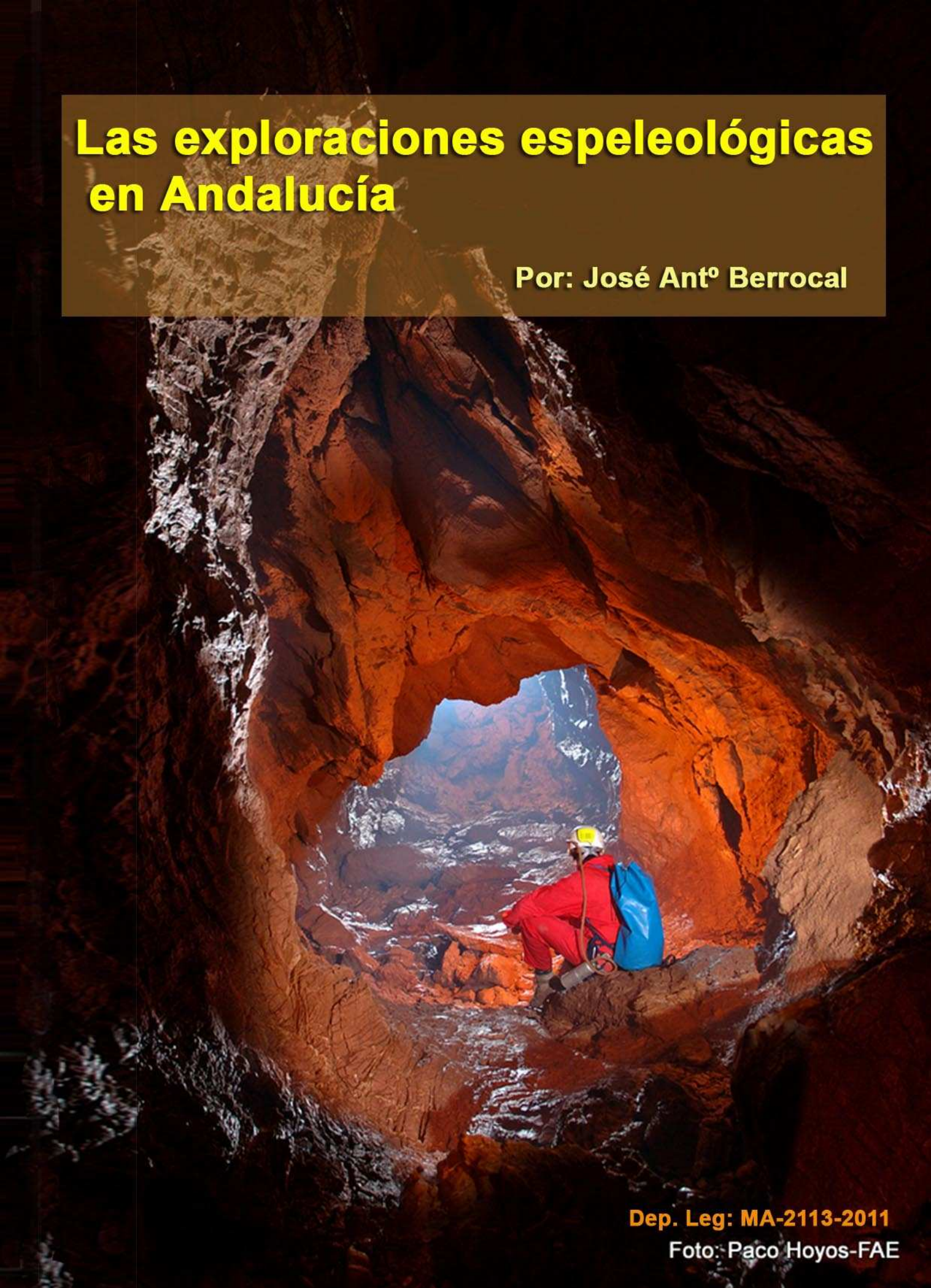


Las exploraciones espeleológicas en Andalucía

Por: José Antº Berrocal



Dep. Leg: MA-2113-2011

Foto: Paco Hoyos-FAE



LAS EXPLORACIONES ESPELEOLÓGICAS EN ANDALUCÍA

José Antonio Berrocal Pérez

Presidente de la Federación Andaluza de Espeleología

berrocal@espeleo.es

Edita: Federación Andaluza de Espeleología

© José Antonio Berrocal Pérez, 2011.

Depósito legal: MA- 2123-2011

Foto de la portada: Expedición sima GESM 1975 (Archivo GESM).

De izquierda a derecha José E. Sánchez, Juan A. Gutiérrez Mayorga, José A. Berrocal y Jesús A. Martín Villalba, a la salida de la cavidad tras seis días de permanencia en su interior.

Versión aumentada y corregida del trabajo previo presentado en:

VIII Simposio Europeo de Exploraciones

Marbella, 23-25 de septiembre de 2011

Introducción

Viajeros románticos

La publicación más antigua conocida

El plano de Higuerón

Las primeras exploraciones y teorías

La espeleología en Andalucía

Henri Breuil y la Cueva de la Pileta

Pioneros andaluces.

Almería: desierto y cuevas en yeso.

Cádiz lo lidera Jerez

Córdoba pionera en el Comité Sur

Granada, atracción nacional.

Aracena buque insignia de Huelva

Jaén historia y potencial futuro

El primer -1000 en Málaga

Sevilla se inicia en Gato

Expediciones internacionales

La Federación Andaluza de Espeleología

Cuadro resumen: cronograma mundial.

Introducción

El simultáneo interés del hombre por las cuevas en todos los rincones de la Tierra nos plantea lo que Arrabal denomina “*el metafísico interés por la aventura*” como una de las características de la humanidad. Todas las culturas de todos los tiempos han tenido vinculaciones con las cuevas de su entorno.

Con la ola de frío, producida por las glaciaciones cuaternarias, las cuevas se presentan como un refugio ideal. Dan cobijo y protegen de las fieras. Sin embargo el testimonio del arte parietal paleolítico, así como otros vestigios, demuestran una atracción mucho más allá que el simple uso funcional del espacio subterráneo. El esqueleto de una mujer joven encontrado en la zona profunda de la Cueva de la Pileta (Benaoján) presupone una exploración en época Neolítica aunque desconozcamos con que finalidad.¹ El paleontólogo Juan Luis Arsuaga, en su libro “*Al final de la niebla*”, nos explica, en clave de novela, algunos de estos motivos mágico-religiosos que impulsaron a los primitivos a aventurarse en el interior de las cuevas y dejar allí su testimonio en forma de pinturas parietales y que, pasado el tiempo, hemos convenido en considerar arte.² Estas criaturas tienen la necesidad de autoafirmación como seres humanos que les diferencie de las fieras, con las que convive su día a día.



Detalle del pie del esqueleto de una niña encontrado en las Galerías Bajas de la Cueva de La Pileta, Benaoján, Málaga. (Foto Juan Mayoral)

Por su parte los griegos hacen de las cuevas los escenarios de sus más relevantes leyendas. Desde la caverna de Platón a la de Aqueronte una gran parte de sus dioses y mitos están vinculados al subsuelo. Esto será, seguramente, el origen de

1) BERROCAL PÉREZ, J.A.; WALLACE MORENO, L. (2002) “Guía de las cuevas de Málaga”. Ed. CEDMA-Diputación de Málaga. Páginas, 198. MÁLAGA

2) ARSUAGA, J. L. (2005) “Al otro lado de la niebla”. Santillana Ediciones Generales. Madrid. 299 páginas.

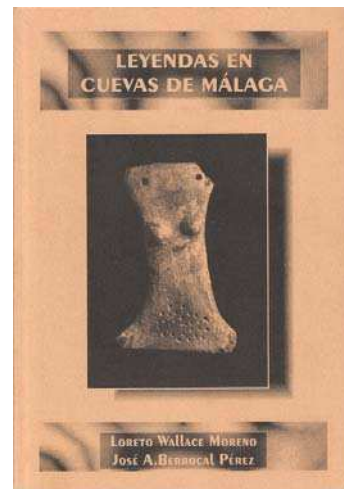
tantas leyendas posteriores vinculadas a simas y cuevas en todo el mundo, y en particular al Mediterráneo.³

La romanización nos trae el uso hidráulico de las cavernas, sobre las que se actúa, para canalizar las aguas de las surgencias y cuevas cercanas a poblados y ciudades. Se continúa utilizando las cuevas como, lugar estratégico de vigilancia de caminos y refugio ocasional. En muchas cuevas de Andalucía se han descubierto cerámicas de esta época que sugieren tales usos.

Durante la edad media se forjan las grandes leyendas en torno a las cuevas. Son los respiraderos del infierno, moradas de demonios y dragones. En Andalucía estas leyendas arraigan y perduran hasta mezclarse con las de origen árabe. Data de esta última época la leyenda que sobre la Cueva de Belda (Cuevas de San Marcos) se ha conservado, y en la que se relata que semejante antro era la morada de un ser demoníaco que aterraba a la comarca hasta que un día un fraile del pueblo exorcizó el lugar consiguiendo que tal ser desapareciera para siempre. En el siglo X la sima de Cabra era descrita como “una de las diez puertas del infierno” Todo este tipo de leyendas está muy influenciado por la religión cristiana que alienta, en el pensamiento de la época, la ubicación del infierno en las entrañas de la tierra y que por tanto consideraba a las cuevas como “respiraderos del infierno”.

Sobre muchas de las cuevas cercanas a los pueblos o áreas de la vida rural existen leyendas sobre ellas o a través de ellas. La temática es muy variada. Desde las clásicas de bandoleros, a las de apariciones marianas, pasando por presencia demoníaca.

En la imagen la portada del libro en el que se recogen algunas de las leyendas de cuevas de la provincia de Málaga, primera obra monográfica que, sobre esta temática, se publicó en España.



Siguiendo esta estela se nos presenta el episodio en el que de Don Quijote va a la Cueva de Montesinos que, al parecer, podría ser la famosa Sima de Cabra (Córdoba). Aquí se relata cómo el arrojado Montesinos se aventura a la exploración del antro sujeto con una cuerda por la cintura.

Más tarde el interés por las cavernas fue recuperado por los románticos y poco después, durante la ilustración, pasaron a ser objeto de interés de científicos y

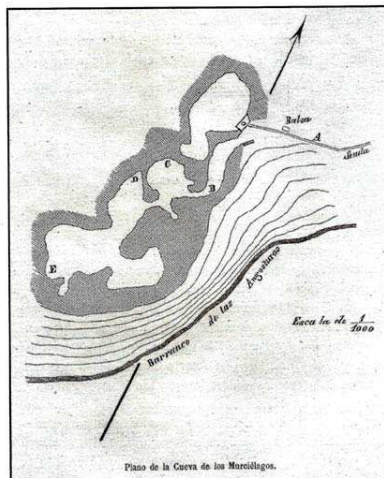
3) WALLACE MORENO, L. Y BERROCAL PEREZ, J.A. (1995) “Leyendas en cuevas de Málaga” Ed, GES de Málaga, Pág. 61.

exploradores. El valenciano Antonio José de Cavanilles, (1745-1804), incluye en una obra de más amplio calado, una treintena de cavidades de distinto interés. En una de ellas utiliza una brújula para la medición de sus galerías. No se puede hablar de interés espeleológico pero si de interés por los fenómenos naturales y las cuevas no están exentas de esta mirada.



*El botánico, de origen valenciano, A. J. Cavanilles realizó, por mandato real, una serie de viajes por España para evaluar las riquezas del reino. De estos viajes el primero de ellos lo inicio en la primavera de 1791 y duró hasta finales de 1793. En la obra que publicó con los resultados titulada **“Observaciones sobre la Historia natural, Geografía, Agricultura, Población y frutos del Reyno de Valencia”** se recogen datos de 41 cavidades y minas, de las cuales exploro siete de ellas. En un caso llegó a emplear una brújula para determinar la dirección de sus galerías.*

Muchos han sido los arqueólogos que desde hace muchos años vieron en las cuevas un magnifico lugar para el objeto de sus estudios. En la actualidad las cuevas son, además, objeto de interés deportivo, recreativo y también de interés turístico.



Topografía de la cueva de los Murciélagos de Albuñol.

(Del libro de Góngora “Antigüedades prehistóricas de Andalucía”)

Viajeros románticos

En el año 1777 el inglés Francis Carter publica su libro *“A journey from Gibraltar to Málaga”* donde se refiere a la Cueva del Gato, junto a la Estación de Benaoján.

Esta cueva, conocida desde siempre por los habitantes de estas sierras debido al gran tamaño de sus dos bocas, ha sido utilizada en épocas muy remotas, como lo prueba la cantidad de restos cerámicos neolíticos y del Bronce que se han hallado en su entrada en diversas excavaciones. Francis Carter reseña una leyenda relacionada con ella y que dice textualmente:

" La Cueva del Gato merece el primer puesto entre las maravillas de la Serranía de Ronda: tiene casi una legua de larga y una altura increíble; el río Guadiaro, como ya he dicho, corre en su interior, añadiéndosele una corriente considerable que nace en esta misma cueva; sin embargo hacia finales de año se puede entrar, puesto que entonces el río está más bajo; cuando estuve en Ronda, en el mes de mayo, se podía penetrar; los que por curiosidad habían entrado hasta donde pudieron me aseguraron que habían penetrado un cuarto de legua cuando tuvieron que detenerse ante un profundo lago, en cuyas orillas se veían las ruinas de un gran edificio, del que todavía quedaban en pie el portal y parte de las paredes; entre los del lugar corre el rumor de que este edificio era un templo dedicado a los dioses infernales".

Esta historia, que corría entre los lugareños, vuelve a ser mencionada por otro inglés, William Jacob, en su libro *"Travels in the south of Spain"* (Londres, 1.811). Más adelante, en 1.838, el capitán Rochfort Scott, en su libro *"Excursions in the mountains of Ronda and Granada, with characteristic sketches of the inhabitants of the south of Spain"*, describe estas ruinas, pero atribuyéndolas a época romana y no a un templo de los dioses primitivos.

Una particular obra donde se mezclan el interior de la Cueva del Gato con el exterior de Huididero. Esta obra del Sevillano Barrón ahora podemos verla en el Museo Carmen Tissen de Málaga.

(Foto: José A. Berrocal)

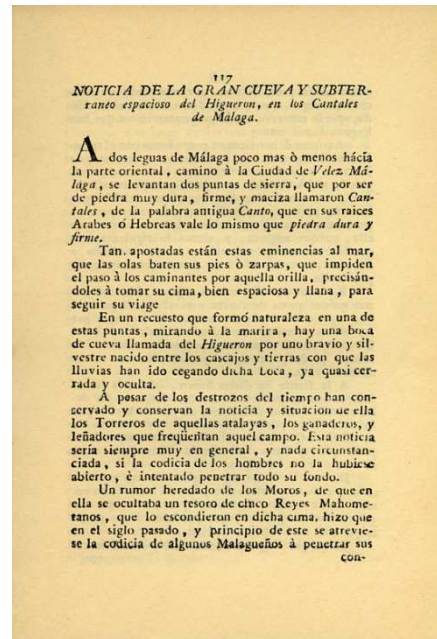
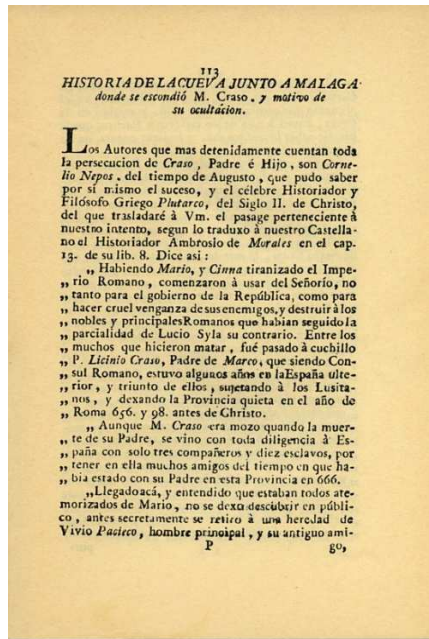


En el siglo XIX la cueva sirvió de refugio a los bandoleros que asolaban la Serranía de Ronda. Fue motivo de inspiración en artistas y escritores. El pintor sevillano Barrón y Carrillo lo reflejó magníficamente en su óleo titulado *Bandoleros en la Cueva del Gato* y que puede verse hoy en el Museo Carmen Thissen de Málaga.

La publicación más antigua conocida

Según cuentan las crónicas del griego Plutarco en su obra *"Vidas paralelas"* fue Cornelio Napote quien en el siglo I a. C. nos relata la existencia de una cueva cercana a Málaga, en finca propiedad de Vivio Pacieco. En ella es donde, en el año 83 a. C., se ocultó Marco Craso huyendo de sus enemigos Marco y Cinna, que pretendían matarlo.

Ambrosio de Morales (Córdoba, 1.513-1.591), cronista de Felipe II, sitúa la escena en la Cueva de Casares, conocida hoy día por "Hedionda I", cercana a los baños de aguas sulfurosas, de donde toma el nombre, y que datan de la época romana.



Primera página de cada uno de los relatos de Medina Conde, en su publicación del año 1789, donde habla de las Cuevas del Cantal

Martín Roa publica en 1.622 que la cueva puede ser una de Casares o bien otra de Torremolinos, donde se han explorado varias cavidades en esos años.

Para completar el cuadro, y procedente de Oran (Argelia), llega a Málaga Fray Antonio Agustín de Milla y Suazo. Al parecer conoció allí una leyenda sobre la ocultación de un tesoro por parte de un grupo de 5 reyes moros que huyendo de la reconquista cristiana optaron por enterrar sus riquezas en una cueva cercana a la costa con la intención de volver más adelante a rescatarlo. El fraile reunió un grupo de 17 jóvenes con los que se atreve con la exploración de la cueva del Higuerón en busca del codiciado tesoro. El relato fantástico de esta aventura no se llegó a publicar. Milla murió en 1741.

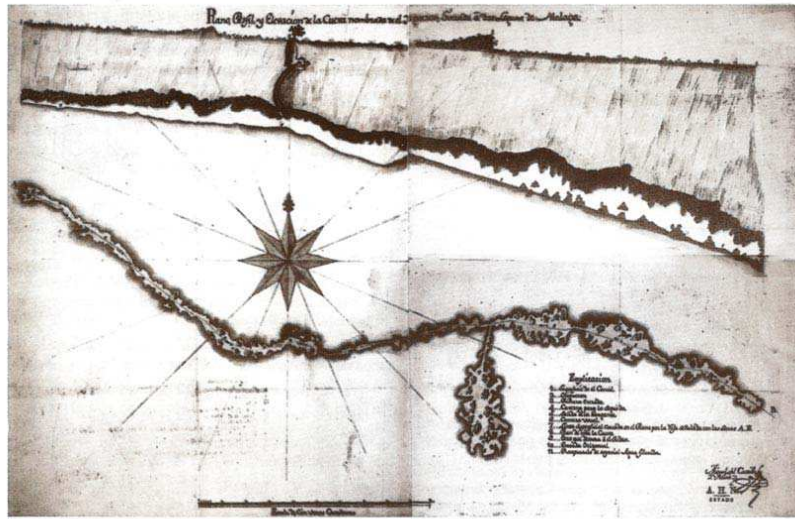
Algunos años después Cecilio García de la Leña (seudónimo del clérigo Medina Conde) conoció estos escritos y los publicó, con añadidos de su propia imaginación, en 1789 en su libro *“Conversaciones históricas malagueñas”*. En la obra se incluyen dos relatos titulados *“Historia de la cueva junto a Málaga donde se ocultó Marco Craso y motivo de su ocultación”* (Pág. 113 a 116) y otro titulado *“Noticia de la gran cueva y subterráneo espacioso del Higuerón, en los Cantales de Málaga”* (Pág. 117 a 120).

El plano de Higuerón

Las noticias de las publicaciones de Medina Conde inquietaron al gobernador de la ciudad que se interesó por conocer la realidad de estas cuevas.

Mando formar una cuadrilla que explorase las citadas cuevas y diera informe detallado de la misma. Puso al frente del grupo a Cayetano Bresciani, contra maestre

de las obras del puerto. Fue su ayudante al arquitecto de las mismas y le proporciono 16 obreros de las obras del puerto, todos presidiarios, así como los materiales necesarios.



Cueva del Higuero. Topografía del año 1789.

Este plano levantado por Bresciani es, según M.J. González Ríos que ha estudiado el tema, el más antiguo de los conocidos en el mundo.

Las primeras exploraciones y teorías.

Al final del siglo XVII se comenzó en diversos lugares de Europa a explorar cavidades con una mezcla de curiosidad y asombro científico. Así en la región de Postumia (Croacia) se iniciaron los primeros estudios de los fenómenos que se desarrollaban de forma específica en las rocas calcáreas que componen esta región. Un hito importante que vino a marcar para las posibles exploraciones posteriores fue la publicación en 1665 de la obra "*Mundus Subterraneus*" debida al polifacético jesuita alemán Atanasius Kircher. La teoría sobre el origen de las cavernas la atribuían a los fuegos procedentes del interior de la Tierra. Propuso la teoría del Geocosmos. La tierra esta semihueca y tiene distintos conductos para los magmas volcánicos, otros para las aguas y otros para el aire. A través de ellos se producen distintas circulaciones que originan otros tantos fenómenos naturales. A pesar de lo descabellado que nos pueda parecer hoy es la primera hipótesis sobre la génesis de las cavidades y fue un libro muy influyente en su época y que abrió amplios debates entre los pensadores de su tiempo. Se reeditó en 1667.

Página coloreada de la obra de Athanasius Kircher "Mundus Subterraneus" publicada en Ámsterdam en 1664 y reeditada en 1667.

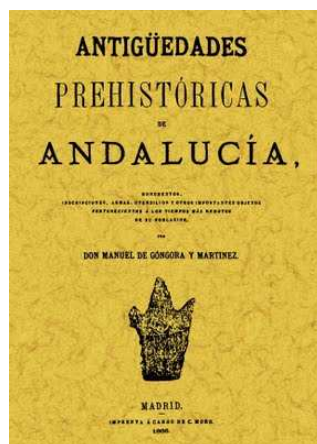
Las opiniones de este clérigo jesuita fueron muy tenidas en cuenta, por los naturalistas europeos, durante varias décadas.



España no estaba al margen de las corrientes naturalistas de la época y así nos encontramos en una publicación del año 1797, de A. J. Cavanillas, con estudios de varias cavidades exploradas en la región valenciana.

Las primeras relaciones de cuevas son las contenidas en obras más amplias como es el caso de las referencias que encontramos en el Diccionario Geográfico de Pascual Madoz o la relación de "Cuevas y simas de España" que el sevillano Puig y Larraz incluye en una obra de geología más amplia y que más tarde publicó como texto independiente. En ambas obras se encuentra una nutrida presencia de cuevas de toda Andalucía.⁴

Un hito singular en la divulgación de la importancia de las cuevas para la comunidad científica es la publicación de la magistral obra **"Antigüedades prehistóricas de Andalucía"** del almeriense Manuel de Góngora. Entre otras muchas maravillas describe el fabuloso ajuar de la Cueva de los Murciélagos de Albuñol en el que se encontraron cerámicas, vestidos, tejidos de esparto y además una diadema de oro que se conserva en el Museo Arqueológico Nacional, de Madrid.



Manuel de Góngora y Martínez fue profesor de la Universidad de Granada. Dedicó muchos años de su trabajo a recopilar información sobre restos prehistóricos de toda Andalucía y publicó la primera obra dedicada íntegramente a la prehistoria en España.

4) PUIG Y LARRAZ, G. (1896) "Cavernas y simas de España". Madrid.

La espeleología en Andalucía

El descenso de la Sima de Cabra, de 117 metros de profundidad, en el año 1685 por Fernando Romero, a petición de un juez, abre paso a como podrán ser los descensos con tornos de cuerda durante los primeros años de las exploraciones verticales. Pero además en nuestra Comunidad Autónoma existían numerosas cuevas conocidas y que se mencionan en diversos relatos sobre bandolerismo y en los libros publicados por los viajeros ingleses que frecuentaron Andalucía durante los siglos XVII al XIX.⁵ La descripción del interior de Gato con restos de castillos y torreones son sin duda fantásticas pero evidencian una exploración al menos hasta la Sala Cervantes, o sea unos 600 ó 700 metros de galerías, lo que para la época debió de suponer una verdadera odisea. Otra información concreta sobre cuevas de la Comunidad es la que hace mención de una zona con abundantes cuevas en La Saucedá de Ronda, en donde el personaje Marcos de Obregón, protagonista de la novela de Vicente Espinel (1.618), pasó varios días encerrado en una de ellas.



La Comunidad Autónoma Andaluza cuenta con extensas zonas kársticas en donde abundan las cuevas. No tenemos un censo fiable que cuantifique las cuevas exploradas. Una aproximación en base a lo publicado nos da una cifra de entre las 4000 y 5000 cuevas y simas exploradas entre las ocho provincias.

Como ya se ha dicho no es hasta 1.789 en que Cecilio García de la Leña publica en sus **"Conversaciones históricas malagueñas"** dos relatos específicos sobre cuevas que ya hemos mencionado.

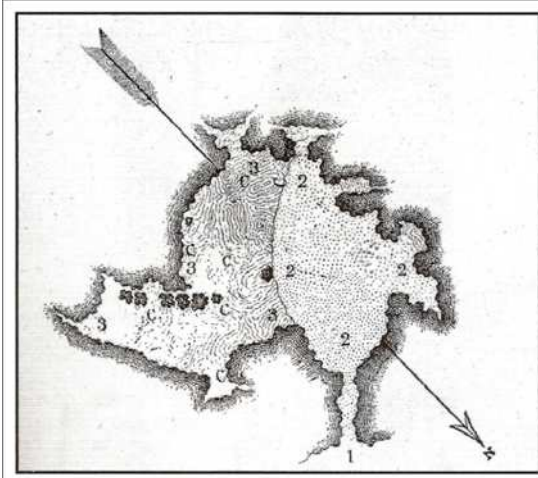
El relato de Medina Conde hace que las autoridades se interesen por estas cuevas y encargan a Cayetano Breciani una exploración de las mismas. Es seguramente la primera exploración y el primer plano topográfico de una cueva de Málaga y el plano más antiguo del mundo de los conocidos. (Ríos, 2007)

En la provincia de Granada se tienen referencias escritas sobre la Cueva de las Ventanas en el año 1818 en que se menciona en un informe de propiedades auspiciado por el Gobernador de la provincia y más tarde ya aparece en otros documentos.⁶ El conocimiento que sobre cavernas del territorio se tiene a mediados del siglo XIX, se ve plasmado en dos obras fundamentales. La más antigua es de 1.845. En ella Pascual Madoz en su Diccionario Geográfico dedica más de una página a la enumeración de datos y anécdotas de diferentes cuevas esparcidas por la Comunidad.

5) BERROCAL PÉREZ J.A. Y WALLACE MORENO, L. (2002) "Guía de las cuevas de Málaga"

6) GONZALEZ RÍOS, M.J. et al. (2004) "La cueva de las Ventanas y otras cavidades del término municipal de Piñar (Granada)" Ed. S.G.E.G., Granada. 93 páginas.

En la recopilación del geólogo sevillano Gabriel Puig y Larraz "*Cavernas y simas de España*", de 1.896, se citan un buen número de cuevas que se acercan al centenar.



Topografía de la Cueva del Tesoro (Torremolinos) incluida en la monografía que sobre la cueva publico Eduardo J. Navarro.

En Málaga se publica en 1.884 y de la mano de Eduardo J. Navarro, presidente de la Sociedad Malagueña de Ciencias, la obra que recoge los trabajos realizados en la Cueva del Tesoro de Torremolinos, un trabajo sin lugar a dudas adelantado para su época. Por estas fechas el interés fundamental por la exploración de cavidades, estaba muy condicionado de modo casi único por las exploraciones arqueológicas y por prospecciones entomológicas, dado que tanto arqueólogos como naturalistas empezaban a vislumbrar los hallazgos científicos que celosamente había guardado la naturaleza durante milenios.

Henri Breuil y la Cueva de la Pileta.

Europa puso sus ojos en Andalucía, nuevamente, con el descubrimiento de la Cueva de la Pileta. De alguna forma la figura de Breuil, que recorrió numerosas cuevas en Andalucía y dio conferencias en Málaga, influyó en numerosos investigadores que focalizaron las cuevas como objeto de interés. Además de Pileta estudio una docena de cuevas con pinturas que difundió en distintas publicaciones aunque la de mayor importancia fue sin duda la concerniente a la Cueva de la Pileta. Esta fue dada a conocer al mundo por Willoughby Vernet⁷ en 1911, y culminó con una brillante monografía en la que se estudiaban sus importantes pinturas rupestres por el eminente prehistoriador Henri Breuil⁸.

7) Era conocida desde 1.905 por el guarda de la finca, José Bullón Lobato, que sirvió de guía, primero a Vernet y más tarde a Breuil.

8) BREUIL, H., OBERMAIER, H., VERNET, W. Y CABRE, J. (1919) "La Pileta a Benaoján" Ed. Fundación Príncipe Alberto de Mónaco. Mónaco.



Topografía de la Cueva de la Pileta obra del teniente de ingenieros Antonio Martín Espiñeira, realizado en 1944. La anterior, realizada por Verner, no recoge descubrimientos efectuados años después del estudio de Breuil.

En el transcurso de la exploración, realizada el 7 de julio de 1944, se bajo el Gran Pozo, por vez primera, según cuentan. Lo hizo Blas Castro Fernandez, teniente de la Legión. Le ayudan en esta bajada Juan Luis Castro Sanchez, Simeón Giménez Reyna y el guía Tomas Bullón y otros miembros del SEU.

(Datos publicados en el Diario SUR de Málaga "El enigma milenario de la cueva de "La Pileta" al descubierto" el 13 de julio de 1944 en una crónica de Antonio Mendoza).

Estos trabajos animaron a esforzarse en sus exploraciones a otros muchos aficionados locales, de entre los que cabría destacar al primer espeleólogo malagueño del que tenemos noticias y que no es otro que Miguel Such que se dedicó a exploraciones espeleológicas netas desde 1914 *"por pura afición a la geología"*, según manifestó él mismo en una de sus obras.⁹ Son pioneros junto a Such, en las exploraciones de la época, sus compañeros Rafael Montañés, José Fuentes y José Lara, en esos años todos miembros de la Sociedad Malagueña de Ciencias y habituales en la actividades de la Sociedad Excursionista de Málaga. Miguel Such conoció en 1918 a Henri Breuil, a quien le sirvió de guía en la visita a las cuevas de la Cala, la Araña, Mollina y Ardales y que le animó a terminar las excavaciones y publicar el yacimiento prehistórico de la Cueva Hoyo de la Mina. Durante dos meses trabajaron en la Cueva de Ardales en donde Breuil certificó la existencia de pinturas y grabados que publicó años más tarde. Las exploraciones de Breuil en Málaga fueron conocidas por los eminentes biólogos Jeannel y Racovitza quienes estudiaron las capturas de fauna realizada durante esta visita y que abarca cavidades de toda la provincia, entre otras, de las cuevas de La Cala, Las Motillas, Pileta, del Hoyo de la Mina y de los Órganos. El fruto de estos trabajos se publicó entre los años 1.914 y 1.929.

9) SUCH, M. (1920) "Estudio de la caverna del Hoyo de la Mina" Ed. Sociedad Malagueña de Ciencias. Málaga. Pág. 126

Postal de los años 60 donde se reproduce "El Gran Pez", de la Cueva de la Pileta, en la zona final del primer piso de la cavidad. Es una de las pinturas más representativas de la cueva por la escasez de representaciones de peces y sobre todo por el tamaño y la calidad de la pintura, atribuida al Solutrense.

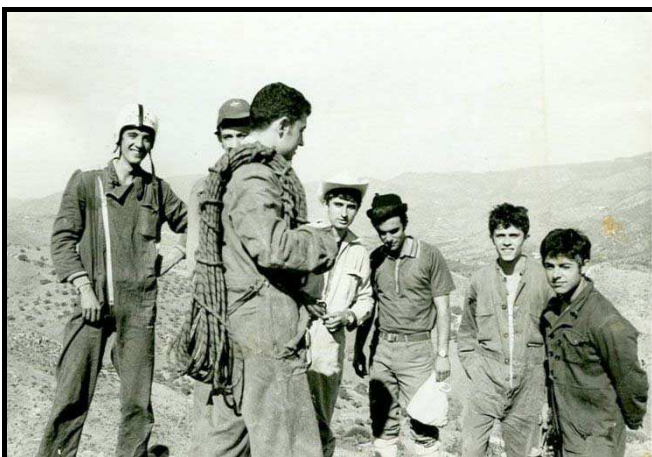


Pintura Rupestre

Cueva de la Pileta - BENALJÁN (Málaga)

Pioneros Andaluces.

Durante los años sucesivos numerosos aficionados exploraron ó visitaron cavidades en toda Andalucía. En Málaga la mayor parte de ellos estuvieron vinculados a las antiguas Sociedad Excursionista de Málaga y a la Sociedad Malagueña de Ciencias, que desarrollaron una meritoria labor durante varias décadas. La guerra civil corta la mayor parte de estas iniciativas e incluso algunos de estos exploradores abandonan Málaga. La dura posguerra no es el mejor ambiente para actividades lúdicas o de investigación. En 1939 se crea la Comisaría de Excavaciones Arqueológicas que realiza numerosas prospecciones. Los resultados se publican en 1.946 en que Simeón Giménez Reyna, Comisario de Excavaciones Arqueológicas, publica su "*Memoria Arqueológica de la provincia de Málaga hasta 1.946*" como fruto de los trabajos de la Comisaría Provincial de Excavaciones Arqueológicas. De esta época se conservan datos de exploraciones espeleológicas esporádicas como el caso de la exploración de la Cueva de los Murciélagos de Zuheros, de excursiones recreativas a cavidades turísticas, así como trabajos de prospección prehistórica que llevó a la visita de innumerables cuevas en todas las provincias andaluzas.



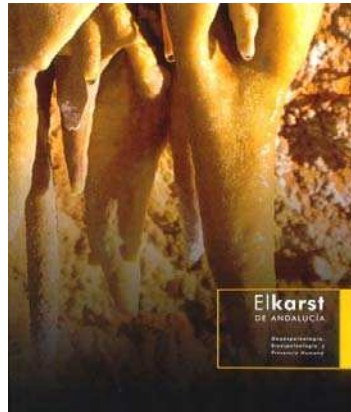
Miembros del Grupo Geo-Espeleológico de la OJE de Málaga durante los reparativos para prácticas de rapel en el Monte Coronado de Málaga. La cuerda de "perlón" recién comprada por Federico se estrenó ese día.

De izquierda a derecha: Fernando, Berrocal (con gorra y medio tapado, Federico, con la cuerda al hombro, Manolo, Augusto Villegas, Guillermo y Antonio.

(Foto: Antonio Gálvez-1968)

Después de la labor pionera que hemos visto desarrollaron durante años tanto la Sociedad Excursionista de Málaga como la Sociedad Malagueña de Ciencias, al final de los años 50 y principios de los 60, una serie de jóvenes, más inspirados por la aventura y el deporte que por otra razón, se organizan a modo de grupos para la práctica colectiva de la espeleología. Un aliciente para la formación de estos grupos es el trabajo, que por estas fechas, realiza Manuel Laza Palacios en la Cueva del Higuero. En efecto, desde hace algunos años, su empeño por descubrir el Tesoro de los Cinco Reyes le lleva cada fin de semana a trabajar en las labores de desobstrucción de la cueva. Para ello se rodea, entre otros, de un grupo de jóvenes entusiastas a los que transmite su pasión investigadora, amén de prometer una participación en el preciado botín buscado. En otros lugares de Andalucía ocurre otro tanto como es el caso del Grupo de Espeleólogos Granadinos, que inicio su actividad en 1947.

Pero hablemos por orden de las distintas provincias andaluzas ya que los datos disponibles empiezan a ser más abundantes.



El karst de Andalucía.

Geoespeleología, Bioespeleología y Presencia Humana.

Portada del singular libro realizado por la FAE y publicado por la Consejería de Medio Ambiente de la Junta de Andalucía en 2008, con motivo del II Congreso Andaluz de Espeleología.

Es la primera obra de conjunto que trata sobre el karst de Andalucía desde un punto de vista global.

Con Prologo de la Consejera de Medio Ambiente, María Cinta Castillo Jiménez y la Presentación de José A. Berrocal Pérez, Presidente de la Federación Andaluza de Espeleología.

*Se divide en cuatro grandes bloques: **GEOESPELEOLOGÍA, BIOESPELEOLOGÍA, LAS CUEVAS Y EL HOMBRE y KARST Y CAVIDADES DE ANDALUCÍA.***

El libro contiene un total de 247 páginas, a todo color y con abundante información grafica en forma de planos, gráficos, fotografías y tablas con encuadernación en tapa dura y sobrecubierta color.

Almería: desierto y cuevas en yesos

La gran tradición de investigación prehistórica de la provincia de Almería, de las que son buenos ejemplos Góngora ¹⁰ y Siret entre otros, con ser espléndida no aportaría tanto a la espeleología andaluza como lo ha hecho el descubrimiento del karst en yesos de Sorbas único por su extensión y proliferación de cavidades y uno de los más importantes del mundo. Los trabajos en este área se inician en 1972 y en el año 1980 fue declarado Paraje Natural por la Junta de Andalucía. El catalogo de cuevas de este paraje se acerca al millar y algunas de ellas, como la Cueva del Tesoro, Covadura, ó del Agua son de particular relevancia. Este paraje fue estudiado por José María Calaforra quien lo publicó en 1998.¹¹

Los datos de la espeleología almeriense están espléndidamente recogidos en multitud de trabajos de entre el que sobresale sin duda el de Benavente.¹² En esta historia están recogidos los avatares de trece grupos de los que permanecen en activo en la actualidad al menos seis.

El karst de yesos de Sorbas es uno de los más importantes de Europa. Se han localizado casi 2000 fenómenos espeleológicos. La cueva más extensa es la del Agua con más de 9 kilómetros de galerías.



Los datos históricos de esta provincia se remontan a 1714 con la exploración de la Cueva del Toro de Vélez Rubio en busca de la posible agua de su interior. Le sigue otra de 1870 y una más de 1905 en la que se pretendía cortar estos bulos anteriores.

La Cueva del Tesoro de Sorbas aparece por primera vez en una obra de geografía en el año 1776. Más tarde, en 1845, menciona en su famoso diccionario algunas cavidades de la provincia y Góngora describe las pinturas de la cueva de los Letreros de Vélez Rubio. A estas citas de exploraciones le siguen otra multitud de ellas, básicamente relacionadas con la actividad arqueológica, y no es hasta 1954 en que Llopís Lladó

10) GÓNGORA Y MARTINEZ, M. (1868) "Antigüedades prehistóricas de Andalucía" Imprenta C. Moro. Madrid.

11) CALAFORRA CHORDI, J.M. (1998) "Karstología de yesos" Instituto de Estudios Almerienses y Universidad de Almería.

12) BENAVENTE HERNÁNDEZ, J.: (1997) "Historia de la Espeleología Almeriense. 1954-1994". Ed. Instituto de Estudios Almerienses, Mon.4. Almería.

visita algunas cuevas y publica sus resultados. Un año más tarde comienzan las actividades del primer grupo de espeleología en el seno del Frente de Juventudes y así se inicia una fructífera actividad que continua hasta la actualidad. Uno de los impulsores de varios de los grupos fue el “Maestro Granados” que desde el GESA, en el seno del Instituto de Formación Profesional, sirvió de cantera en una época de escasez de materiales y grandes dosis de imaginación y perseverancia. Baste recordar que en la época se tenían que fabricar las escalas en base a cuerdas de 35 mm de diámetro y peldaños de madera confeccionados por ellos mismos.

Hoy los siete grupos que continúan en activo están altamente cualificados y las casi dos mil cuevas exploradas en estos años son buena muestra de ello.

Algunos grupos provinciales, como la Asociación de Espeleólogos Velezanos han recogido en su comarca la tradición de sus pioneros que allá por los años 70 comenzaron sus andanzas con la exploración de las cuevas de la comarca.

El ECA (Espeleoclub Almería) es el club conocedor y descubridor de gran parte de las cavidades en yeso de Sorbas. Su trabajo hace posible que se lleven catalogadas más de 1500 cavidades en este entorno.

No podemos olvidar al Espeleosur, otro grupo pionero en las exploraciones almerienses donde llevan años prospectando y explorando el Complejo GEP. El Tesoro, GEA y ASLA completan el panorama de clubes en Almería.

Cádiz lo lidera Jerez

El Grupo Espeleológico GIEX aporta la continuidad histórica a una provincia espeleológica de las más ricas de nuestro panorama andaluz. Sin embargo el primer grupo organizado de la localidad fue el Grupo de Espeleólogos Jerezanos, creado por Antonio Moral Vilches, cuya acta fundacional data del año 1953. Para el año 1954 ya se atrevieron con el descenso de la Sima de Villaluenga.

En los 60 el grupo se disgrega y comienza su actividad el Grupo Espeleológico Xeres. A principios de los 70 comenzó la actividad del Grupo GIE, legalizado en 1975, formado inicialmente por algunos miembros del Club Montañero Sierra del Pinar. Hacia 1979 se produjo la fusión de los grupos GEX y GIE en lo que hoy es el GIEX.

En Jerez funciona también la Sección de Espeleología del Club Alta Ruta, de una intensa actividad en toda la Comunidad Andaluza.

Una exploración singular

El día 1 de mayo de 1954 un grupo de 19 personas parten en autobús hacia Villaluenga del Rosario con la intención de abordar la exploración de la sima cercana al pueblo y que lleva su mismo nombre. Inician el descenso el 2 de mayo a las 8,30 de la mañana. Las condiciones son bastante malas: ha estado lloviendo toda la noche y la mañana continúa del mismo modo.

Sobre las 14 horas los espeleólogos, que están en el interior de la sima, esta ateridos de frío y sufren diversos percances que hacen aconsejable la retirada. Las labores de rescate se complican, en estas circunstancias, y se prolongan hasta las 11,35 de la noche. Tras la odisea todos se dirigen hacia la iglesia del pueblo, guiados por el cura, para rezar un Te Deum en agradecimiento por estar todos sanos y salvos.



(Foto: Carretero, por cortesía del Museo de la Espeleología)

La cueva de Las Motillas es uno de los complejos históricos por los que paso H. Breuil. Hoy es un referente cultural importante tanto por la arqueología como por la fauna. La primera referencia sobre ella es de 1770 y se debe a la pluma de Francisco Xavier Espinosa. Desde entonces figura en todos los repertorios y catálogos. En 1914 vio la luz un trabajo sobre fauna de la cueva debido a Jannel y Racovitza a partir de la fauna que recogiera Breuil. Las exploraciones sucesivas han puesto de relieve una extensa red de galerías con siete accesos y casi nueve kilómetros de recorrido.¹³

La sima de los Republicanos, que recolecta el agua de los llanos del mismo nombre fue explorada en los años 1970 y 71. A una primera incursión del ERE le sigue otra del GEOS de Sevilla y GESM de Málaga que confirman la profundidad, exploran nuevas zonas y levantan la topografía.

Desde entonces los grupos provinciales, como el de Ubrique, también han aportado sus esfuerzos al conocimiento del más del millar de cuevas conocidas.

13) SANTIAGO PÉREZ, A. (1998) "Primeras referencias sobre la cueva de las Motillas. (Jerez de la Frontera, Cádiz)". BMAE, 12; Granada; Pág. 3-7.

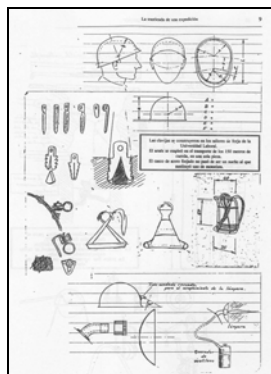
Córdoba pionera en el Comité Sur

Y en otras muchas cosas. Tal es el caso de la extensa crónica que nos ha llegado sobre un vecino llamado Fernando Muñoz Romero y que en el año 1683 se hizo descolgar con una cuerda de 120 metros en la Sima de Cabra. Noticia escueta pero que se adelanta a las más tempranas de las aventuras subterráneas en toda España. Sin embargo un dato más antiguo debido a Juan de Padilla “El Cartujo” (1467-1520) nos habla de la Sima de Cabra como “una de las doce entradas del infierno” y se atreve a aventurar que desde su boca se pueden ver a los condenados, en este caso judíos, y que el apóstol Santiago es el encargado de tajarla. Desde el siglo XVIII esta sima está reflejada en las cartografías que se han publicado.²

*Convocatoria de Asamblea del CRSE y portada del primer Boletín del mismo, hecho en Priego de Córdoba.
(Reproducido del Boletín número 1 del Museo Andaluz de Espeleología).*



La localidad de Zuheros alberga una cavidad singular que ha sido objeto de muchas y notables intervenciones. La primera exploración de las que se tiene constancia es la realizada por un grupo de militares franquistas en abril de 1938.¹⁴ Este grupo de aficionados al alpinismo y la espeleología aprovecharon una estancia en la vecina Baena para realizar esta exploración en el transcurso de la cual se descubrieron restos arqueológicos que más tarde serían excavados por la Doctora Ana María de la Cuadra Salcedo.



Los espeleólogos del GULMONT diseñaron y fabricaron muchos de los elementos que se emplearon en el descenso de la sima de Cabra. Esta imagen es de la memoria de Pedro Plana sobre las actividades del Grupo creado por ellos.

14) Segovia García, F. (1989) “La cueva de los Murciélagos, Zuheros, Córdoba. Historia de su descubrimiento”. BMAE, 3, Pág. 9-18. Granada.

Nos consta que uno de los primeros grupos de la provincia fue el GULMONT, que se formó en la Universidad Laboral, a instancias de Pedro Planas un burgalés del Grupo Edelweiss que vino a estudiar a la Universidad Laboral. Ellos fueron los primeros en descender y topografiar, espeleológicamente, la sima de cabra.

Las primeras responsabilidades de representación organizativa en la espeleología andaluza recayeron en compañeros del Grupo GULMON y GES de Córdoba. Ambos tuvieron una vida efímera. El relevo lo tomó el GES de Priego que ha realizado importantes aportaciones, sobre todo en las décadas de los 70, 80 y 90. Los descubrimientos de restos prehistóricos en cuevas de la comarca de este grupo han propiciado la creación de un Museo Arqueológico en Priego. Después este club entro en un letargo del que, a esta fecha, no se ha repuesto.



Cerámica Neolítica de la Cueva de los Murciélagos de Zuheros (Córdoba). Se han realizado varias campañas de excavaciones.



La Cueva de los Murciélagos fue abierta al turismo tras las excavaciones y el descubrimiento de pinturas y grabados rupestres en sus paredes.

Fue importante en su época la exploración de la Cueva de los Yesos de Baena, en donde el GAEA escribió singulares páginas en las exploraciones provinciales. Hoy además trabaja el G40 que ha realizado el catálogo de cavidades de la Subbética con nuevos descubrimientos de yacimientos arqueológicos y pinturas rupestres y un total cercano al millar de cuevas catalogadas y que se ha convertido en un club de referencia en Andalucía.

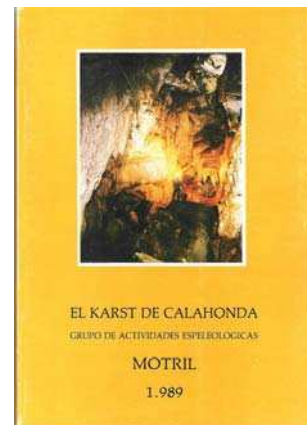
Granada, atracción nacional.

La cueva del Agua de Iznalloz fue visitada en 1885 por un grupo de vecinos. Después Breuil la visita buscando pinturas rupestres en 1918, dentro de un viaje más amplio que realizó por Andalucía.

La Cueva del Agua, la de la Carihuela, las Ventanas y tantas otras con importantes yacimientos arqueológicos están en la historia de las primeras exploraciones llevadas a cabo en Andalucía.

El Grupo de Exploraciones Subterráneas del Club Montañés Barcelonés, se interesa a partir de un artículo en la prensa, por la famosa Cueva del Agua en Sierra Harana (Granada). Así contacta con los espeleólogos de Granada y plantean una exploración conjunta. En ella se llegan a alcanzar los 215 metros de desnivel, lo que supone la profundidad máxima alcanzada hasta entonces en la península. Esto representa un nuevo impulso para la espeleología en Andalucía con la consolidación del Grupo de Espeleólogos Granadinos, creado apenas 3 años antes. Es por esta época cuando en toda España van surgiendo numerosos grupos de espeleología que acogidos a instituciones (Diputaciones, Ayuntamientos...) ó de forma independiente realizan una actividad exploratoria más o menos continuada.

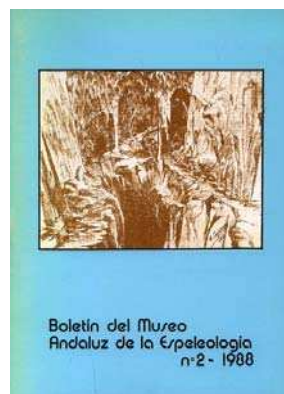
Portada del interesante libro que recopila las cuevas exploradas en la zona de Calahonda de Granada.



Pronto se exploran importantes cavidades como es el caso de Raja Santa y la Cueva del Agua.

El potencial espeleológico de la provincia de Granada ha dado unos estupendos resultados en la zona de Venta de Zafarraya y de la Sierra de Loja.

En la provincia se crean también algunos grupos como es el caso de Motril que ha publicado una monografía sobre el kart de Calahonda.¹⁵



Desde hace algunos años se publica el Boletín del Museo de la Espeleología con temas principalmente de historia y coleccionismo.

14) GRUPO DE ACTIVIDADES ESPELEOLÓGICAS (1989) "El karst de Calahonda" Ed. Ayuntamiento de Motril. 215 pág.

En la actualidad el Grupo de Espeleólogos Granadinos explora el Complejo del Arroyo de la Rambla, un núcleo de varias cavidades que están destinadas a ser de las más importantes de la comunidad. Este grupo edita también la serie “Granada Subterránea” que de forma monográfica saca a la luz las cuevas granadinas agrupadas por unidades territoriales.

Aracena buque insignia de Huelva

Una de las más bellas cavernas del sur peninsular es sin dudas la Gruta de Aracena. Los fantásticos colores de sus formaciones la hacen casi única en España. Los datos más antiguos que se conservan de ella corresponden a la descripción que realizó Gonzalo Tarín en 1886.¹⁶

Abierta al turismo en 1914, la cueva fue visitada por el Rey Alfonso XII en 1915.

En 1987 el GES de la SEM realiza la tercera de las topografías de toda la caverna, la más completa a día de hoy.

La creación de la Sociedad Excursionista de Huelva y su correspondiente Sección de Espeleología ha propiciado un auge hasta ahora no conocido en esta provincia. Existen además dos clubes de espeleología, el 080, de los Bomberos de Huelva que cuenta entre sus especialidades con el espeleobuceo y el Grupo Perséfone.

Jaén historia y potencial futuro

Cazorla y demás Sierras de Jaén han estado siempre en el punto de mira no solo de Andalucía sino de todo el estado como potencia espeleológica.

En los años 1964 y 1965 los grupos ERE, SIRE, GRS exploran la Sima de Pinar Negro en donde descienden 150 metros. En los inicios de los 80 el grupo madrileño Standard explora el sifón del nacimiento del Río Segura. El Grupo Accatuci, de Huelma, descubre Hoyo Hundido en donde alcanzan los 170 metros de desnivel. En 1987 se descubre en Quesada el Complejo LC-15 / LC-28 en donde se alcanzan los 185 metros de desnivel. El grupo de Valdepeñas viene trabajando los últimos años en la zona conocida como Loma de Cagasebo en donde han explorado casi doscientas cavidades algunas de las cuales sobrepasa los cien metros de desnivel.

El Grupo Espeleológico de Villacarrillo, por su parte, viene desarrollando una buena labor con cientos de cavidades exploradas, lo que pone de manifiesto la enorme potencialidad del territorio.

15) MARTÍN, W.; RODRÍGUEZ, M. Y ROMERO, E. (1995) “Contribución al conocimiento histórico de la Gruta de las Maravillas. Aracena (Huelva)”. BMAE, 9; Granada; Pág. 11-19.

Muchos de los abrigos con arte levantino de la Sierra de Segura, declarados Patrimonio de la Humanidad, fueron encontrados por espeleólogos durante sus exploraciones por la zona.

Sin duda las exploraciones más importantes en estos momentos están centradas en la Cueva del Arroyo de la Rambla que con casi diez kilómetros de galerías topografiadas promete ser una de las grandes cavernas de Andalucía.¹⁷ Fue descubierta en 1998 por el Grupo de Espeleólogos Granadinos y en la actualidad se realizan las exploraciones por un interclub de varias provincias, coordinados por el GEG.

El primer menos mil español en Málaga.

La espeleología andaluza da el salto a la palestra internacional de la mano de la primera exploración de una sima de más de -1000 metros en la Sierra de las Nieves. Para ello hubo de recorrerse antes un largo camino.

La primitiva Sociedad Excursionista de Málaga, fundada en 1906, acogió en su seno a un nutrido grupo de entusiastas amantes de la naturaleza que recorrieron las montañas de nuestro entorno, entre ellas las sierras de Ronda y Tejeda-Almijara. Pero además frecuentaban la zona de Los Cantales para explorar sus numerosas cuevas. Entre ellos estaba el que podríamos considerar el primer espeleólogo andaluz y que no es otro que Miguel Such que exploraba “por puro afán geológico”. Publico en 1920 el estudio de la Cueva de Hoyo de la Mina. Antes ya se había interesado por la Cueva de Doña Trinidad en Ardales, como muestran los testimonios gráficos de la época.

Foto de Miguel Such en una visita realizada en el año 1929 a la Cueva de Doña Trinidad, en Ardales, publicada en el Boletín de la Sociedad Excursionista de Málaga del año 1930.

Era un gran conocedor de la caverna ya que además de las numerosas visitas, paso dos meses con Henri Breuil, en 1918, estudiando sus pinturas y grabados.



Un importante vacío se genera tras la guerra civil que no se regenera hasta la mitad de la década de los cincuenta. Apenas unos cuantos arqueólogos vinculados a la Comisaría Provincial de Excavaciones Arqueológicas, bajo la dirección de Simeón Giménez Reyna, se dedican a la exploración de cavidades a la búsqueda de restos

16) GONZALEZ RÍOS, M.J. et al (2000) “El complejo del Arroyo de la Rambla (PB-4), Peal de becerro, (Jaén)” Actas I Congreso Andaluz de Espeleología. Ed. FAE, Sevilla. Pág.: 257-260.

arqueológicos. Estas exploraciones se recogen en “*Memoria Arqueológica de la provincia de Málaga hasta 1942*” publicada por el propio Reyna.

A finales de los años 50 y principios de los 60 se inician los primeros gérmenes de lo que más tarde serían grupos de espeleología al uso. En un principio estos grupos están formados por gente muy joven y realizan visitas a diversas cavidades de las cercanías de Málaga capital, que les va sirviendo de formación y entrenamiento. Un caso particular fue el Grupo de Espeleología del Instituto de Formación Profesional, ahora Rosaleda. Hacia el año 1958 y bajo el liderazgo de Antonio Gálvez y Manuel Flores un nutrido grupo de jóvenes se iniciaron en la práctica de la espeleología y pasaron después a engrosar las filas de los demás grupos o formaron otros para continuar sus actividades una vez concluida su etapa de estudiante y sobre todo para la práctica en los periodos de vacaciones. Tal es el caso del Grupo Geo-Espeleológico de la O.J.E. así como otros que trabajan de forma independiente.



El Grupo Espeleológico Malagueño estuvo vinculado al Museo Arqueológico Provincial y en otra época a Educación y Descanso. Con este último organizó un Campamento Nacional cuyo objetivo principal fue la travesía de Huididero-Gato. En él participaron medio centenar de personas de distintos lugares de España.

Con la constitución en 1.969 de un Comité Regional de Espeleología en el seno de la Federación Andaluza de Montañismo, estos clubes se consolidan y aparecen auténticos grupos de exploraciones subterráneas, cuya labor a lo largo de las últimas décadas ha sido altamente meritoria. Fruto de esta ingente labor ha sido la exploración en la Sierra de Ronda que se vio culminada en la Sima G.E.S.M. con un desnivel total de -1.101 metros y primera cavidad de mil metros explorada íntegramente por un equipo español. La cavidad continúa en exploración por un interclub de grupos andaluces. En la actualidad la cavidad alcanza los 14000 metros en diversas galerías nuevas.

En la actualidad continúan las exploraciones en la Sierra de las Nieves donde ha vuelto a marcar otro hito en la historia de las exploraciones al haber alcanzado los casi 700 metros de desnivel en la Sima del Aire y más de 12 kilómetros de galerías y cuya exploración continúa actualmente y la descubierta en 2002, Sima Prestá, que con -840 metros topografiados y algunos más explorados va camino de las más profundas y extensas de Andalucía. Estas tres cavidades tal vez puedan estar relacionadas con la surgencia de Zarzalones (Yunquera) que se comenzó a explorar en los inicios de los años 80 y que en la actualidad alcanza un recorrido de 1670 metros con un desnivel de 74 lo que lo sitúa entre los sifones españoles más importantes de los explorados. La unión de estas cavidades, anhelo de todos los espeleólogos andaluces, se espera más pronto que tarde y formará un complejo extraordinario que dio comienzo con las primeras exploraciones de los Hoyos del Pilar allá por 1971.



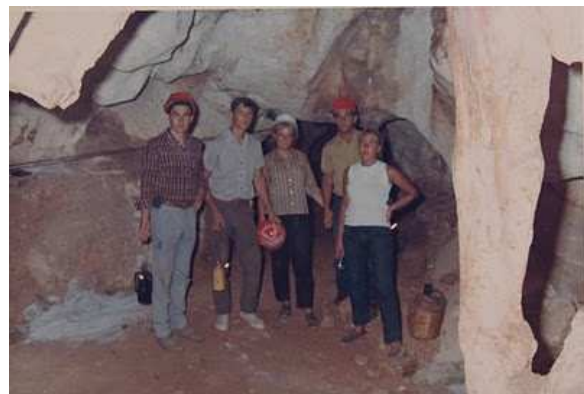
Una de las primeras guías de cuevas de una provincia y andaluzas.

Igualmente son de destacar los trabajos en la Costa Oriental, culminados con el descubrimiento de la Cueva de Navarro IV, importante estación de arte rupestre paleolítico. Otra importante contribución ha sido el estudio pormenorizado del karst en yesos del norte de la provincia.

Un grupo singular al que se le deben numerosos descubrimientos en el campo de la prehistoria fue el GEMA. Fundado en 1964 dedicó parte de sus trabajos a colaborar con el Museo de Bellas Artes y la Comisaría Provincial de Excavaciones Arqueológicas. También exploró en la Cueva de Nerja en donde descubrió las Galerías Nuevas y realizó el primer plano de conjunto de la cavidad. Dos socios de este club, los hermanos Jacinto y Juanma Lara, se atrevieron a iniciar la exploración del sifón de la surgencia de Río Grande, conocida como cueva de los Zarzalones, entre los años 1977 y 78. Más tarde, en 1980, toma el relevo en estas exploraciones Juan Antonio Gutierrez Mayorga, del GES de la SEM, y hoy continúan con los trabajos sus discípulos David Pérez y Jorge Lopera. Se han alcanzado los 1900 metros de desarrollo con profundidades que superan los 70 metros.¹⁸

Las primeras colaboraciones del grupo GEMA fueron con Manuel Laza Palacios en las excavaciones que este llevaba a cabo en la Cueva del Higuero. Allí trataban de encontrar el Tesoro de los Cinco Reyes, tarea a la que dedicaron varios años y Laza Palacios su vida al completo.

Esta foto, tomada en el Higuero, es de esa primera época, a mediados de los años 60.



Son asimismo notables las aportaciones, en sus respectivas zonas comarcales, las entidades como Grupo Espeleológico Marbellí, que también cuenta con Escuela Deportiva, Grupo Arqueológico y Espeleológico de Campillos, Grupo Athenea de

18) Más información en www.espeleomalaga.com

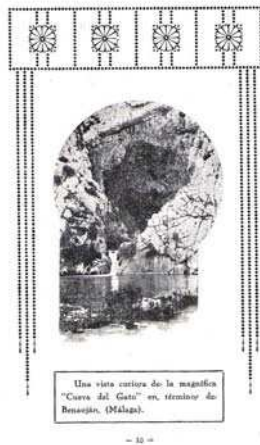
Cañete la Real y Grupo Espeleológico de Villanueva del Rosario. Destaco en su momento el Grupo Espeleológico Rondeño, pionero entre los de la provincia y que fue constituido en 1.969. Hoy esta sin actividad.

A estos se incorporaron en su día el activo grupo Tupecaras de Antequera, la Sección de Espeleología de la Sociedad Excursionista Antequerana y el dinámico Grupo de Exploraciones Subterráneas de Pizarra. Este último con Escuela Deportiva que le ha llevado a cosechar importantes éxitos en competiciones andaluzas, nacionales y la más reciente europea, celebrada en Marbella.¹⁹

En el año 2000 se creó el Grupo Espeleológico de Alhaurin el Grande compuesto, en sus inicios, por Antonio Jesús Moreno, José Carlos y José Valderrama. En estos años de andanzas han sido de los más activos de la provincia. En el año 2011 consiguen descender 215 metros en el Complejo de la Zarza (Gobantes) en una cavidad en yesos, lo que la sitúa en la más profunda de España es este tipo de roca.

Sevilla se inicia en Gato

A pesar de contar con escasas cuevas, en las pocas sierras de su demarcación, los espeleólogos sevillanos han estado siempre, y en la actualidad, entre los más dinámicos de la Comunidad Autónoma. Muy pronto descubren la magnitud y el reto que supone la Cueva del Gato y después de varios intentos logran culminar la travesía de Huididero - Gato en 1965.



Aunque la Cueva del Gato era conocida desde siempre y se sabía que desde Huididero se conectaba con ella no fue realizada esta travesía hasta el año 1965.

La realizaron miembros del Grupo de Espeleología de la OJE de Sevilla, (GEOS)

(Foto Boletín de a Sociedad Excursionista de Málaga, 1934)

Son precursores Pedro Romero Zarco, Enrique Arias, Juan Madrazo Osuna, Javier Andrade Alsina, entre otros²⁰. En realidad eran los mejores conocedores del Sistema y su participación en el IV Campamento Nacional "Operación España 71" fue

19) Más información en www.fedespeleo.com apartado de competiciones y en el blog de la FAE www.andaluciaexplora.blogspot.com en la etiqueta competición.

17) Revista Geo y Bio Karst, 18 Pág. 12-13, Barcelona-1965: La primera travesía espeleológica de la cueva se realiza entre los días 25 al 27 de agosto por espeleólogos del GEOS y se invirtieron un total de cuarenta y dos horas.

decisiva para el buen éxito de la misma. Hoy son, además, dignos representantes el Grupo Plutón, que insiste en las exploraciones de la zona de Benaoján hasta publicar una monografía sobre las cuevas de la comarca en donde se recogen más de 70 cavidades²¹ y el Espeleo Club Kart vivo ejemplo de la constancia y tenacidad en las duras exploraciones del Polje de Libar en donde alcanzaron la notable profundidad de 320 metros en la Sima de Manuel Pérez y cuya contribución a la desobstrucción del tramo inicial fue asimismo decisiva para el avance de las exploraciones. Este grupo continúa además hoy trabajando en la exploración de Republicanos-Cabito (Villaluenga del Rosario, Cádiz) con notable éxito.²² Otro grupo importante para la divulgación de la Espeleología en Sevilla, y que exploró por vez primera la Sierra Norte, ha sido el Equipo Troglos.

Expediciones internacionales

Federico Ruiz Ortiz y un grupo de amigos del GES de Málaga con una visita a cavidades del sur de Francia, en el año 1972, son los primeros andaluces en salir al extranjero.²³ Años después, en 1978, espeleólogos de la S. E. Marbellí viajan a Yugoslavia e Italia. A partir de estos años un sin fin de expediciones se suceden por todo el mundo. Argelia, Marruecos, Cuba, Turquía, Austria y un largo etcétera. Entre las actividades notables de los espeleólogos andaluces esta la exploración de Wittandoum (Marruecos) con lo que se consigue el record de longitud de África.²⁴ También se ha participado, entre otras muchas, en las duras exploraciones de la sima austriaca de Brettschacht. En los últimos años se han explorado cavidades en Cuba y en Iraq.

Sobresale sin duda en la última década la participación de Sergio García-Dils en la expedición a la Sima de Krubera-Voronya en donde se alcanza la mayor profundidad del mundo con un desnivel de – 2.164 metros. Es sin duda una gesta deportiva que sitúa a un espeleólogo andaluz en lo más alto del podio mundial de la exploración. Este equipo alcanza a finales del verano de 2004 la cota de –2080 metros en lo que supone la primera sima de la Tierra que supera los 2000 metros de desnivel

18) MAYORAL VALSERA, J. (2004) “Exploraciones espeleológicas en Benaoján y Montejaque”. Ed. Ayuntamiento de Benaoján. Málaga. Pág. 160.

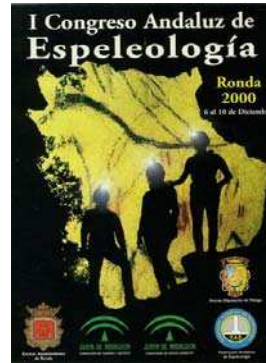
19) Ver la página web del club: www.espeleoclubkarst.com en donde encontraran todas las novedades de sus exploraciones.

20) LLORET I PRIETO, J. (1991): “Espeleólogos españoles en el mundo” B.M.A.E. 5, Pág. 7

21) MUÑOZ MARIN, A (1992) “El sistema kárstico de Wit-Tamdoun (Alto Atlas Occidental, Marruecos) Actas del VI Congreso Español de Espeleología. Pág. 159-165.

²⁵ y unos meses después logran añadir una nueva galería más al sistema que ya alcanza los 2.164 metros de profundidad.

Este congreso supuso la puesta de largo de la espeleología andaluza, inaugurando una era de realizaciones propias que nos reafirman en nuestras capacidades colectivas, pero sin dar la espalda a la espeleología española en su conjunto. Se celebró en el mes de diciembre de 2000 en la ciudad de Ronda y en ella participaron casi doscientos espeleólogos andaluces así como algunos ilustres invitados entre los que se encontraba el industrial Paul Petzl que hablo de la historia de los materiales que fabrica la compañía fundada por su padre.



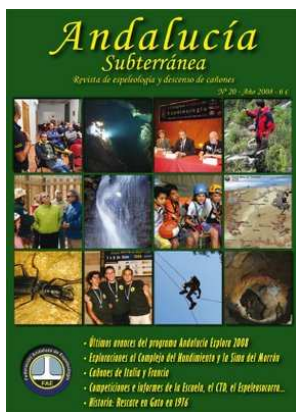
La Federación Andaluza de Espeleología

La Federación Andaluza de Espeleología se creó al amparo de la Ley del Deporte en 1982²⁶. Es la heredera deportiva del primitivo Comité Regional Sur de Espeleología que se creó en el año 1970 en una Asamblea de Grupos Andaluces celebrada en Priego de Córdoba. En la actualidad está formada por sesenta y tres clubes que abarcan todas las provincias de nuestra comunidad y en los que se integran algo más de mil afiliados.²⁷ La doble vertiente de esta actividad, a caballo entre el deporte y la ciencia, hace de este colectivo un importante activo para la investigación de la geología y otras ciencias relacionadas con el kart y la naturaleza en Andalucía gracias a sus constantes descubrimientos y exploraciones que difunde, además, a través de su propia revista “**Andalucía Subterránea**”.

22) KLIMCHOUK, A. (2005) “La llamada del abismo. Un equipo internacional se adentra en la cueva más profunda del mundo.” *National Geographic*, mayo 2005, pp. 80-95.

23) La espeleología comenzó a organizarse alrededor de 1964 en el llamado Comité de Exploraciones Subterráneas en el seno de la Federación Española de Montañismo y paso por distintas fases hasta llegar a la emancipación como Federación en el año 1982.

24) Fuente: Secretaría de la FAE con datos a diciembre de 2005.



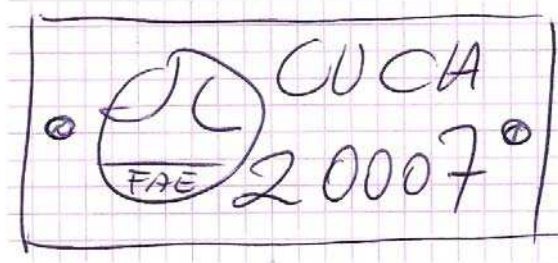
Desde el año 1982 se publica una revista propia sobre los temas de interés para los andaluces y reflejo de las exploraciones y actividades de las entidades afiliadas a la FAE.

La comunicación institucional se ha mejorado con la web www.espeleo.com a través de la que se informa a la comunidad espeleológica de las novedades en espeleológicas y las actividades de la propia federación y como complemento el blog www.andaluciaexplora.blogspot.com que ha venido a dinamizar más la información cotidiana de la espeleología federativa y noticias relacionadas con el mundo de las cuevas. Las noticias y eventos se enlazan en el perfil de Facebook que tiene la Escuela Andaluza de Espeleología.

Dentro de la federación existen diversas comisiones que abordan otros tantos aspectos de la actividad.

- La Escuela Andaluza se ocupa de todo lo relativo a la formación de los nuevos exploradores y de la divulgación en todas sus facetas. En la actualidad está dividida en la Comisión de Enseñanza de la Espeleología y la Comisión de Enseñanza del Descenso de Cañones.
- La Comisión de Catálogo recopila la información de las cuevas andaluzas.
- El Espeleosocorro Andaluz es un grupo de expertos en salvamentos en simas y cuevas preparados para intervenir en un eventual rescate, donde sean requeridos.
- La Comisión Mujer y Espeleología se ocupa de realizar promoción de actividades en clave de género y propicia la conciliación de la vida deportiva con la familiar.
- El Catálogo Andaluz se ocupa del registro de simas, cuevas y cañones a través de una plataforma web en la que pueden colaborar todos los espeleólogos que los deseen.
- La Comisión de Cañones, para dinamizar esta actividad entre los espeleólogos.
- El Programa Andalucía Explora que coordina las exploraciones y las promueve con financiación, divulgación y apoyo federativo.

- La Comisión General Técnica coordina las competiciones, la tecnificación y las Escuelas Deportivas de Base.



Boceto para un modelo de placa propuesta para la identificación de las cavidades y cañones en Andalucía.

Otras áreas deportivas y administrativas son similares al resto de las federaciones de nuestro país.

A lo largo de estos años se han realizado diferentes eventos de trascendencia. Siendo aun Comité Regional Sur de Espeleología fue designado para la organización del Campamento Nacional de Espeleología que se celebró en Montejaque y Benaoján en agosto de 1971 y al que acudieron espeleólogos de todo el estado. Entre otros trabajos importantes se realizó la topografía del Complejo Hundidero-Gato.²⁸



Cartel del IV Campamento Nacional "Operación España 71" celebrado en el mes de agosto de 1971 en las localidades de Montejaque y Benaoján.

Fue el primer evento organizado por los espeleólogos andaluces que se habían

25) Operación España 71. Ed. Diputación Provincial de Málaga. 1974

constituido como Comité a finales de 1970.

Durante este campamento se levanto la topografía de Hundidero-Gato y se exploraron una decena de cuevas y simas de la comarca.

(Diseño original de Enrique Arias García, por gentileza de Loreto Wallace)

En el año 1982 se le encargó a Andalucía la organización del IV Congreso Nacional de Espeleología, que se celebró con notable éxito en Marbella.²⁹

En el año 2000 los espeleólogos andaluces celebran en la ciudad de Ronda su I Congreso Andaluz de Espeleología³⁰ y el 2008 se celebra en la ciudad de Priego de Córdoba el II Congreso Andaluz.³¹

Este año 2011 ha sido una buena oportunidad para mostrarnos a Europa con la realización del **Eurospeleo Fórum “Marbella 2011”** en el marco del cual se ha celebrado el 8º Simposio Europeo de Exploraciones y el 1º Campeonato de Europa de TPV de Espeleología; un ejercicio de conciliación en la doble faceta de la espeleología desde sus mismos orígenes; una actividad a caballo entre la ciencia y el deporte.

*Este es el segundo
evento, a nivel europeo, en
que somos anfitriones.*



Epílogo

Amigo espeleólogo:

Tal vez te hayan sorprendido algunas apreciaciones del contenido de estas líneas. Sin embargo te informo que todas las afirmaciones vertidas están soportadas por documentación escrita. La única diferencia es la interpretación que de ellas estamos haciendo en estos tiempos. Si Martel fue el padre de la espeleología por acercarse a ella con carácter de investigador ¿cómo debemos llamar a los científicos que, 41 años antes que él empezara sus trabajos en Francia, bajaron a la Sima de Cabra para averiguar sobre su naturaleza? Y ¿cómo debe considerarse el trabajo de Such que exploró las cuevas del Cantal “por pura afición a la geología” allá por 1914?, o ¿cómo debemos entender la aportación de Góngora que publicó el primer libro de prehistoria de España en 1864, con más de 30 cuevas exploradas?

26) Actas del IV Congreso Nacional de Espeleología. Marbella, 1978.

27) Actas del I Congreso Andaluz de Espeleología. Ronda 2002, Pág.: 379

28) Actas del II Congreso Andaluza de Espeleología. Priego de Córdoba, 2008.

La espeleología ha sido conformada por varias generaciones de inquietos hombres y mujeres en muchos países simultáneamente. El etnocentrismo que atribuye estos meritos solo a investigadores de tal a cual país dominante debemos cuestionarlo para dar paso a trabajos más “territoriales” en donde pongamos en valor la aportación de todos estos científicos, aventureros y exploradores en pie de igualdad con los mal llamados padres de la espeleología. Los meritos de cada cual son los que son, pero ignorar otras aportaciones, de otros tantos, empobrece el panorama innecesariamente. Poner el foco sobre esos olvidados es la única pretensión de este modesto escrito. En tus manos está continuar o no por ese camino.

Villaluenga del Rosario

Noviembre de 2011.

HISTORIA DE LA ESPELEOLOGÍA CRONOLOGÍA DE LOS HECHOS MÁS NOTABLES

Recopilación de José Antº Berrocal, a septiembre de 2011

FECHA	QUIEN	QUE
¿Esto que es? De los albores hasta 1930.		
1665	Athanasius Kircher	Publicación del libro “Mundus Subterraneus” en donde por vez primera se aborda el origen de las cavernas.
1670	Morejón	Explora la cueva de Casares para compararla con la descrita por Plutarco y descarta que se trate de ella. Se reafirma que se trata de otra explorada, por el mismo, anteriormente en Torremolinos.
1685	Fernando Romero Muñoz	Bajada a la Sima de Cabra (Córdoba) para la verificación de un asesinato y evacuación del cadáver. Detallada descripción de la cavidad ante la presencia de un notario.
1689	Johann Valvasor	Exploración de las Grutas de Carniola y descubrimiento del primer animal troglobio “Proteus Anginus”. Visita más de 70 cavidades en la comarca de Karst, Eslovenia.
1748	Joseph Nagel	Descenso a la Sima de la Macocha. Durante dos años explora y documenta cavidades en la antigua Checoslovaquia.
1770	Lloyd	Gruta del Eldon Hole
1777	Francis Carter	Publica su libro “A journey from Gibraltar to Málaga.” Donde se refiere la Cueva del Gato, junto a la Estación de Benaoján.
1789	Medina Conde	Publicación de “Conversaciones históricas malagueñas” en donde incluye dos relatos: “Historia de la cueva junto a Málaga en que se ocultó M. Craso y motivo de su ocultación” (Pág. 113-116) y “Noticia de la gran cueva y subterráneo espacioso del Higuerón, en los Cantales de Málaga” (Pág. 117-120)

1789	Cayetano Breciani y Miguel del Castillo	Por encargo del Gobernador de Málaga se realiza la exploración y topografía de la Cueva del Higuerón en la localidad de Rincón de la Victoria en Málaga. Es la topografía, conocida, más antigua del mundo.
1790	Remart y Montaña	Topografía cueva del Salitre
1797	A. J. Cavanillas	Exploraciones en la región valenciana
1801	P. Joana	Nuevas exploraciones en la Cova del Salnitre
1809	Jonh Smit	Descubrimiento y exploración de Mammoth Cave
1818	Postojna Jama	Primera cueva abierta al turismo.
1824	P. Joana	Avenc del Pouterons
1834	Cabrer	Exploración de la Cueva de Arta, Mallorca
1840	Lindner	Abisso Trebicciano, alcanzando el curso de río Recca, a una profundidad de 322 metros.
1841	Comisión científica.	Bajada sima de Cabra (Córdoba), que corrobora los datos de Romero.
1850	Walter von Czoernig-Czernhusen	Realizo más de mil descensos a cavidades y levanto más de 400 planos. Descubre y explora la cueva de hielo de Eisriesenwelt.
1866	E.A. Martel	A la edad de 9 años visita la Gruta de Han (Bélgica), que le marcará definitivamente.
1867	M. Góngora y Martínez	Visita la Cueva de los Murciélagos de Albuñol (Granada) Un año más tarde publica “Antigüedades prehistóricas de Andalucía” el primer libro de temática prehistórica publicado en España. En el se recogen datos de una veintena de cavidades.
1868	P.Sampayo y M. Zuaznavar	Publicación libro sobre la Cueva de Atapuerca
1869	Casiano del Prado	Primer Catalogo de cavidades de España.
1876	Marcelino Sautuola	Descubrimiento Altamira
1880	Gomis	Sima de San Pedro
1884	E.J. Navarro	Libro sobre la cueva del Tesoro de Torremolinos, Málaga.
1884	Hanke	San Canziano (Skocjanska Jama)
1886	Gonzalo Tarín	Primera descripción de la Gruta de Aracena (Huelva)
1888	E.A. Martel	Exploración del Bramabiau
1889	E.A. Martel	Pozo Rabanel (Padirac)
1896	Gabriel Puig y Larraz	Publicación de Cavernas y simas de España
1896	E.A. Martel	Visita Mallorca con Font y Sagué
1897	Font y Sagué	Descenso al Avenc de Can Sadurní
1898	Font y Sagué	Descenso al Avenc de la Ferla
1905	Willowigh Verner	Visita la Cueva de Pileta (Benaoján) y publica los primeros artículos sobre ella en el Saturdei

		Reviws de Londres.
1906		Se funda el Club Muntanyenc Barcelones.
1906		Se funda la Sociedad Excursionista de Málaga
1909		Publicación de “Sota Terra”
1915	H. Breuil	Publicación de la monografía sobre la cueva de la Pileta
1920	Miguel Such	Publicación libro “Avance al estudio de la caverna del Hoyo de la Mina”
1923	Rafael Amat	Exploraciones en el Garraf
La época de los grandes cambios (hasta 1966)		
1930	Robert de Joly (Francia)	Fabrica las primeras escalas metálicas “electrón” con cable de acero.
1932	Brenot y Trombe (Francia)	Primeros descensores de cuerdas.
1947	Grupo de Espeleólogos Granadinos	Fundación del primer grupo andaluz.
1950		Cuerdas de fibra artificial
1952	Marcel Loubens	Trágica muerte en la Piedra de San Martín de este discípulo de Casteret.
1952	F. Ruiz de Arcáute	El explorar vasco introduce las escalas en España.
1953		Primer torno de cable
1955	Federación Española de Montañismo	Comisión Nacional de Exploraciones Subterráneas
1958	Frente de Juventudes	Celebración del primer Campamento de Espeleología en Ramales de la Victoria (Santander)
1959	Juan Martín (Barcelona)	Bloqueador JUMAR para cuerdas
1966	Dresler	Comienza la fabricación de bloqueadores y descendedores
Una evolución necesaria. (hasta 1971)		
1967	Federación Española de Montañismo	Creación Comité Nacional Espeleología
1967	N.S.S.	Introducción de la técnica “solo cuerda” en EE.UU.
1968	Grupo Gulmont	Creación del Comité Regional Sur de Espeleología en Córdoba.
1969	Gibb	Ascenso con trepadores mecánicos. Primeras pruebas de ascenso cronometrado.
1970	C.N.E.	I Congreso Nacional de Espeleología en Barcelona.
1971	C.R.S.E.	Operación España 71, Cueva del Gato
La revolución de las técnicas		
1972	G.E.S. de Málaga	Descubrimiento Sima GESM
1972	Congreso de Mozet	Se implanta la técnica solo cuerda
1973	Marbach y Dobrilla	Publicación del libro “Técnicas de la espeleología alpina”.

1974	SIE y GEG	Sistemas de trepadores
1976	C.R.S.E.	IV Congreso Nacional de Espeleología en Marbella (Málaga)
1977	Comité Nacional	Expedición primeras tarjetas federativas propias.
1977	Sima GESM	Empleo de técnica alpina en Andalucía.
1978	Sima GESM	Llegada lago ERE a -1074 metros de profundidad.
1978	Sima GESM	Se bucea el lago ERE con lo que la sima se sitúa en -1101 metros.
1983	FAE	Creación de la Federación Andaluza de Espeleología con su inscripción en el Registro de Entidades Deportivas de la Consejería de Turismo y Deporte de la Junta de Andalucía.
1983	Federaciones	Creación Escuela Española y Escuela Andaluza, como órganos docentes de la FEE y FAE, respectivamente.
Diciembre de 2000	Federación Andaluza	I Congreso Andaluz de Espeleología de la ciudad de Ronda.
2001	Federación Andaluza	Creación CTDE y programas de tecnificación deportiva en colaboración con la Junta de Andalucía.
2001	Federación Andaluza	Primeras Escuelas Deportivas Espeleología
25/2/2001	Federación Andaluza	Primera competición oficial en la especialidad de Progresión Vertical.
Julio 2002	Federación Andaluza	I Curso de Técnico Deportivo.
Julio 2002	GES de la SEM	Expedición Sima del Aire (-640 m.)
Agosto 2003	Inter. club	Sima GESM: exploración nueva vía hasta -640 m.
Nuevos tiempos. Se supera la barrera de los 2000 metros de profundidad.		
Agosto 2004	GES de la SEM	Se alcanzan los -72 metros en el Sifón de Zarzalones.
2004	Sima de Krubera-Voronya	Por primera vez se alcanzan los 2000 metros de profundidad. En equipo soviético llega a -2080 m, el 19 de octubre.
Agosto 2005	Inter. Club y FAE	Se alcanzan los 898 metros en la Vía Lateral de Sima GESM y se añaden más de 600 metros de nuevas galerías.
Octubre 2005	Krubera-Voronya	Se alcanzan los -2160 m, nuevo record del mundo de profundidad.
2006	Interclub Sierra de las Nieves y FAE	En las campañas de julio y agosto se alcanzan los 930 metros de profundidad en la Vía lateral de Sima GESM y se añaden más de 800 metros de nuevas galerías.
2006	GES de la SEM	En el mes de noviembre se alcanzan los 670 metros en Sima Prestá, (Sierra de las Nieves, Málaga)
2008	FAE / G40	Del 1 al 4 de mayo se celebra en Priego de Córdoba el II Congreso Andaluza de

		Espeleología.
2009	GES de la SEM	Se alcanzan los 12 kilómetros en la Sima del Aire lo que la convierte en la cavidad de más desarrollo de Andalucía.
2009	Varios	El Sistema del Mortillano, en Cantabria, alcanza los 115 kilómetros de recorrido. Se convierte en la cavidad más extensa de España.
2010	CSD	Se publica el Decreto de Técnico Deportivo en Espeleología, como enseñanza reglada.
2010	Pilar Orche Amare	Esta espeleóloga, del Cavex Teen con sede en Lebrija, se convierte en la primera mujer española que desciende a -2080 metros en Krúbera-Voronya. Este merito deportivo hace que la FEE solicite para ella la consideración de Deportista de Alto Nivel, distinción que se le concede a mediados de 2011.
2011	Federación Española y Federación Andaluza	Eurospeleo Forum Marbella 2011. 8º Simposio Europeo de Exploraciones 3º Eurospeleo cinema 1º Campeonato de Europa de TPV en Espeleología bajo el patrocinio de la Federación Europea. 1ª Reunión Europea “Mujer y Espeleología”

